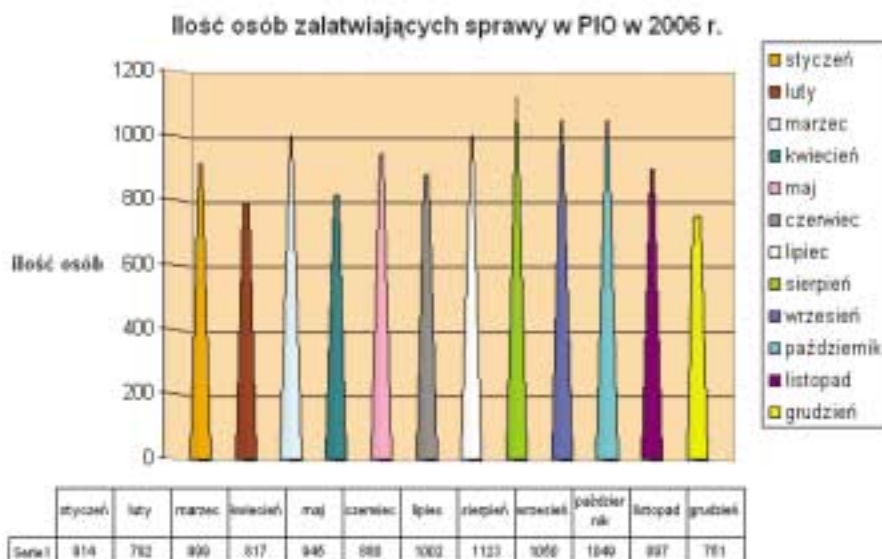


Wyniki pracy PIO



W 2006 r. Punkt Informacyjno - Obsługowy przyjął 11.213 osób w sprawach o bardzo zróżnicowanym charakterze. Porównując z rokiem ubiegłym, liczba osób

załatwiających sprawy w PIO zwiększyła się o 3111 osób. Liczbę interesantów w poszczególnych miesiącach przedstawia wykres:

Zaległości w czynszach

W okresie 2006 roku, w wyniku różnorodnych i konsekwentnych działań ze strony Zarządu Spółdzielni, zahamowany został wzrost zadłużenia z tytułu opłat czynszowych. Zadłużenia w opłatach za mieszkania na rzecz Spółdzielni na dzień 31.12.2006 r. wynoszą 2.542 270 zł i zmalały w porównaniu do 31.12.2005 r. o 242 961 zł tj. 8,7%. Średnie miesięczne naliczenia czynszowe w roku 2006 wynosiły 2.360 503 zł. Oznacza to, że zaległości czynszowe przekraczają miesięczne naliczenia o 181 767 zł.

Na dzień 31.12.2006 r. zaległości w opłatach za mieszkania posiada 3886 osób tj. 42,4% ogółu członków Spół-

dzielni i osób nie będących członkami.

Jest to o 213 osób tj. o 5,2% mniej niż w 2005 roku.

Zadłużenia w przedziale czasowym do 2 miesięcy posiada 3139 osób tj. o 111 osób mniej w porównaniu do analogicznego okresu 2005 r. Zmniejszyła się także ilość osób zalegających z opłatami czynszowymi za okres 3-12 miesięcy o 75 osób, oraz, co szczególnie istotne, zmniejszyła się ze 156 do 129 tj. o 27 osób (o 17,3%) ilość zalegających z zadłużeniem powyżej 12 miesięcy.

Na uwagę zasługuje wyraźny spadek liczby zadłużonych osób w grupie 3-

W porównaniu z 2005 r. nie zmienił się zasadniczo rodzaj załatwianych spraw.

Natomiast wzrost popytu na mieszkania oraz dostępność kredytów hipotecznych sprawiły, że dominującymi stały się sprawy związane z kupnem i sprzedażą mieszkań na rynku wtórnym, polegające na:

- przyjmowaniu wniosków o wydanie zaświadczeń do notariusza i do sądu w celu założenia księgi wieczystej, a następnie wydaniem przygotowanych zaświadczeń,

- przyjmowaniu i wypełnianiu dokumentów związanych z przedkładanymi aktami notarialnymi (rezygnacje z członkostwa, przyjęcie w poczet członków lub akceptacja nabycia mieszkań),

- przygotowaniu korespondencji związanej ze zbywaniem i nabywaniem mieszkań.

Zwiększyła się też ilość spraw związanych ze zmianą dotychczasowego prawa do mieszkania w prawo odrębnej własności, w związku ze sfinalizowaniem wykupu gruntu w kilkunastu nieruchomościach KSM.

12 miesięcy - o 10,8% i powyżej 12 miesięcy - o 17,3%.

Jest jednak grupa osób notorycznie zalegających z opłatami i nie reagujących na żadne wezwania ze strony Spółdzielni. To przede wszystkim osoby wykluczone z członkostwa, wobec których toczy się postępowanie o eksmisję, oraz członkowie, którzy mają wyrok sądu nakazujący spłatę zaległości, a od których komornik nie może wyegzekwować spłaty długu.

Przeciętna kwota zadłużeń w przeliczeniu na jednego członka zalegającego z opłatami na koniec 2006 r. roku wyniosła 654,21 zł (w 2005 r. - 679,49 zł).

Wprowadzona z dniem 1.01.2007 r. podwyżka czynszów (zwiększenie stawki na eksploatację o 0,15 zł/m² p.u.ż. mieszkania i wzrost ceny wody o 0,33 zł/m³) spowodowała wzrost naliczenia miesięcznego czynszu w styczniu 2007 r. o 100 006 zł tj. o 4,24% w stosunku do średniomiesięcznego naliczenia czynszu za 2005 r.

Pomimo tego w styczniu 2007 r. w stosunku do 31.12.2006 r. zadłużenia wzrosły o 18.435 zł tj. o 0,7% a ilość osób zalegających z opłatą czynszu zwiększyła się o 39. Natomiast w analogicznym okresie roku ubiegłego wzrost zadłużeń czynszowych wyniósł 104.593 zł a ilość osób zalegających zwiększyła się o 75.

ANDRZEJ BATORY

Przedsiębiorstwo Usługowe MOZ

Kielce, ul. Konarskiego 14, tel. 041 368 05 12

OKNA DRZWI

zamówienia indywidualne

ochrona antywłamaniowa

termoizolacja

gwarancja 3 lata

